



noorder
hart excellente
zorg

MARIAZIEKENHUIS
INFOBROCHURE

RX-COLONINLOOP BIJ KINDEREN



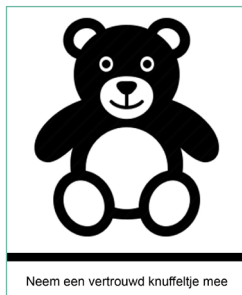
In overleg met de arts van je kind werd besloten om een RX-coloninloop te nemen op de dienst radiologie (gelijkvloers, B-blok).

Een RX-coloninloop is een onderzoek van de dikke darm door middel van contrastvloeistof die rectaal wordt toegediend. Zo kan men eventuele afwijkingen aan de dikke darm opsporen.

In deze folder vind je informatie over het verloop van dit onderzoek.

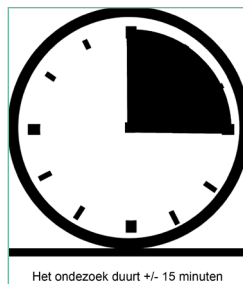
Vorbereiding

- Probeer je kind te vertellen wat er gaat gebeuren. Als je kind weet wat er gaat gebeuren kan het makkelijker meewerken.
- De dag voor het onderzoek krijgt je kind een lavement met 1 liter lauw water.
- Je kind moet nuchter zijn voor dit onderzoek. Baby's mogen hun laatste voeding vier uur voor het onderzoek krijgen. Peuters, kleuters en oudere kinderen mogen vanaf middernacht niets meer eten of drinken (ook geen water).
- Ouder(s) en kind worden naar de dienst radiologie begeleid.
- Neem een vertrouwd knuffeltje of speeltje mee naar het onderzoek.



Verloop

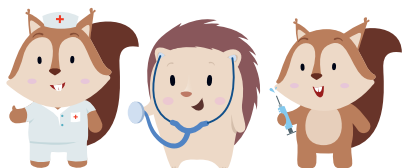
- Op de dienst radiologie mag je kind op de RX tafel in zijligging plaatsnemen.
- De sonde wordt in de anus geplaatst, waarlangs een contrastvloeistof wordt ingebracht.
- Het inbrengen van de sonde is een beetje vervelend maar zeker niet pijnlijk. Het is vergelijkbaar met het krijgen van een lavement.
- De kamer wordt verduisterd en de RX-opnames worden gemaakt.
- Nadat de foto's zijn gemaakt, laat men een gedeelte van de contrastvloeistof via de sonde uitvloeien.
- De sonde wordt verwijderd en je kind moet even naar het toilet gaan.
- Een RX-coloninloop duurt ongeveer vijftien minuten.
- Als ouder mag je steeds bij je kind blijven gedurende de volledige duur van het onderzoek, mits het dragen van een loden schort (zwaar).
Let op: röntgenstralen zijn schadelijk voor het ongeboren kind. Laat het daarom weten als je zwanger bent, dan kan eventueel iemand anders je kind begeleiden.



Nazorg

- Verdere nazorg na een RX onderzoek is niet nodig.
- Bij het gebruik van barium als contrastvloeistof, kan de stoelgang van je kind een tijdje witter en/of harder van samenstelling zijn.
- Bij het gebruik van gastrografine als contrastvloeistof, kan de stoelgang een tijdje vloeibaarder zijn. Dit verdwijnt na enkele dagen. Laat je kind wel extra veel drinken.
- Ouder(s) en kind worden terug naar de kinderafdeling begeleid.
- Een radioloog beoordeelt de resultaten van het RX-onderzoek. Deze geeft zijn bevindingen door aan de behandelende arts die op zijn beurt de ouder(s) op de hoogte brengt van de resultaten.

Wij wensen je kind een spoedig herstel toe.
Heb je nog vragen, aarzel dan niet om een zorgverlener te contacteren.



Meer info over de kinderafdeling: [kinderen.noorderhart.be](https://www.kinderen.noorderhart.be)

versie: 19 juli 2018