



noorder
hart excellente
zorg

MARIAZIEKENHUIS
INFOBROCHURE

GOR-ONDERZOEK BIJ KINDEREN



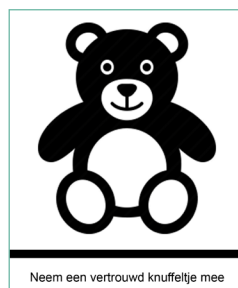
In overleg met de arts van je kind werd besloten om een GOR-onderzoek (gastrooesophagaal refluxonderzoek) uit te voeren op de dienst nucleaire geneeskunde (gelijkvloers, C-blok).

Een GOR-onderzoek is een nucleair onderzoek, d.w.z. dat er een kleine hoeveelheid radioactieve stof aan het lichaam wordt toegediend en gevolgd. Gespecialiseerde camera's meten de straling (maken foto's) die door het radioactieve product worden uitgezonden. Met een GOR-onderzoek verkrijgen we informatie over de werking van de slokdarm en de maag. De weg die het voedsel aflegt, wordt in beeld gebracht. Hierdoor is het mogelijk om reflux (een terugvloeit van de zure maaginhoud naar de slokdarm) op te sporen.

In deze folder vind je informatie over het verloop van dit onderzoek.

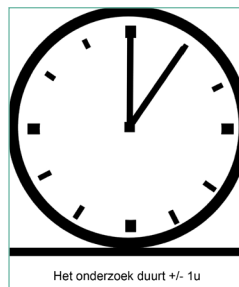
Vorbereiding

- Probeer je kind te vertellen wat er gaat gebeuren. Als je kind weet wat er gaat gebeuren kan het makkelijker meewerken.
- Metalen voorwerpen kunnen het onderzoek verstoren. Er kan gevraagd worden om metalen sieraden af te doen of bepaalde kledingstukken uit te trekken.
- Je kind mag 4 uur voor het onderzoek niets meer eten of drinken.
- 48 uur voor het onderzoek mag je kind geen Prepulsid®, Motilium® of Primperan® meer toegediend krijgen.
- Een flesje melk of pudding / yoghurt / platte kaas dien je van thuis of van de verblijfsafdeling mee te nemen.
- Ouder(s) en kind worden naar de dienst nucleaire geneeskunde begeleid.
- Neem een vertrouwd knuffeltje of speeltje mee naar het onderzoek. Let op dat er geen metaal in verwerkt is.
- Voorzie een extra luier.



Verloop

- Op de afdeling nucleaire geneeskunde mag je als ouder of begeleider het kind flesvoeding of pudding geven. Hieraan worden enkele druppels radioactieve stof toegevoegd. Dit is volledig smaak- en geurloos, je kind merkt er niets van.
- Borstvoeding is mogelijk, maar je kind zal eerst een beetje afgekolde melk moeten drinken via een flesje waaraan het stofje is toegevoegd.
- Onmiddellijk na het eten wordt je kind op een camerabedje in rugligging gefixeerd door een immobilisatieband. Om een goede kwaliteit van beelden te verkrijgen is het belangrijk dat je kind stil ligt. Speelgoed, knuffels, boekjes... kunnen hierbij helpen.
- Het onderzoek duurt 1 uur.
- De camera heeft geen afgesloten tunnel, maakt geen lawaai en geeft geen stralen.
- Als ouder mag je steeds bij je kind blijven gedurende de volledige duur van het onderzoek, ook als je zwanger bent.



Nazorg

- De kleine hoeveelheid radioactieve stof die je kind krijgt toegediend is ongevaarlijk en verlaat binnen 24 uren het lichaam via de urine. Wat meer drinken bespoedigt dit.
- De straling is niet schadelijk voor de omgeving. Verdere speciale maatregelen zijn niet nodig.
- Luiers mogen bij het gewone afval.
- Ouder(s) en kind worden terug naar de kinderafdeling begeleid.
- Een nucleaire geneeskundige beoordeelt de resultaten van het GOR-onderzoek. Deze geeft de bevindingen door aan de behandelende arts die op zijn beurt de ouder(s) op de hoogte brengt van de resultaten.

Tot slot

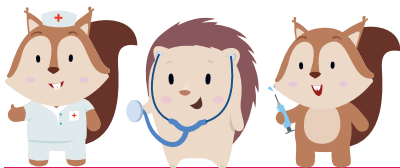
Het idee dat je kind een radioactieve stof krijgt toegediend, kan vragen of negatieve gevoelens oproepen. Deze reactie is heel begrijpelijk.

De stof zendt maar gedurende een korte tijd straling uit en is na 24 uur volledig uit het lichaam verdwenen. Voor kinderen wordt de dosering aangepast aan het lichaamsgewicht. Noch je kind, noch jezelf of je familie lopen enig risico.

De stralingsdosis bij een GOR-onderzoek is vergelijkbaar met een radiologisch onderzoek. Je kind kan dus na het onderzoek normaal omgaan met anderen.

Het uitscheiden van de radioactieve stof kan bespoedigd worden door je kind de dag van het onderzoek extra te laten drinken.

Wij wensen je kind een spoedig herstel toe.
Heb je nog vragen, aarzel dan niet om een zorgverlener te contacteren.



Meer info over de kinderafdeling: kinderen.noorderhart.be

versie: 2 oktober 2020